



Checklist školské prevence

kritéria pro posouzení efektivity
programů všeobecné primární prevence

Přinášíme Vám materiál určený pro pedagogické pracovníky škol, zejména členy školního poradenského pracoviště, vedení školy a pedagogy zapojené do plánování preventivních aktivit ve škole. Dále může být materiál nápomocný pro osoby zabývající se školní prevencí na všech dalších úrovních, ať už pro realizátory prevence, zřizovatele škol nebo donátory.

Do škol chodí mnoho nabídek týkajících se programů primární prevence rizikového chování. Ne všechny nabízené akce jsou ale účinné a pro žáky bezpečné. Doufáme, že tento nástroj Vám pomůže rychleji posoudit nabízené programy všeobecné primární prevence rizikového chování, které vstupují na půdu školy.

Materiál jsme vytvořili s cílem poskytnout školám jednoduchý a praktický nástroj při zvažování, jaké preventivní programy si do školy vybrat, aby byly co nejvíce efektivní a pro žáky bezpečné.

Dokument je možné použít při komunikaci s organizací, která Vaší škole program nabízí, ale také k reflexi již realizovaných programů na Vaší škole. Přestože je materiál určený pro posouzení programů nabízených externími organizacemi, mohou Vám uvedená kritéria poskytnout oporu také při realizaci vlastní preventivní práce na škole. Stejná doporučení platí také pro programy vedené pracovníky školy, např. třídními učiteli. Pouze je potřeba myslet na to, že některé z bodů nejsou pro programy uskutečňované interně relevantní.

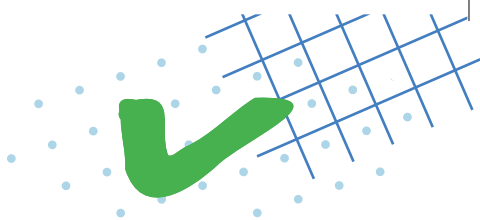
Tento materiál byl vytvořen jako studijní opora účastníků webináře, který byl realizován v rámci projektu Podpora rovných příležitostí při NPI ČR. Při formulaci bodů jsme vycházeli z výzkumně ověřených doporučení na nároky kvalitních a efektivních programů primární prevence^{1,2,3} a z odborných metodických materiálů pro danou oblast^{4,5,6}. Zároveň jsme zohlednili aktuální praxi a terminologii školské primární prevence v České republice a naše profesní zkušenosti.

Jak s materiálem pracovat? Uvedená kritéria slouží jako doporučení a zároveň jako inspirace pro evaluaci externích programů pracujících s žáky. Cílem není dosáhnout určité hranice „bodů“, nicméně čím více kritérií efektivity program splňuje, tím je větší pravděpodobnost, že se žákům dostane účinná a bezpečná preventivní aktivita. V optimálním případě by se každý preventivní program realizovaný na Vaší škole měl vyvarovat všech bodů uvedených jako znaky neefektivní prevence.

Věříme, že Vám tento nástroj může zjednodušit práci a poskytne Vám oporu v rozhodování, jaké organizace si do Vaší školy pustit. Správný výběr totiž zaručí Vaším žákům bezpečné a efektivní programy primární prevence, které se mohou pozitivně odrazit ve snížení míry výskytu rizikového chování žáků na Vaší škole, a posílí jejich kompetence, odolnost i psychické zdraví.

Přejeme Vám hodně sil a mnoho úspěchů do Vaší další preventivní práce na škole!

*Bc. Roman Petrenko a PhDr. Lucie Myšková, Ph.D.,
autoři*



Jak poznám efektivní program všeobecné primární prevence?

- ❑ Program je realizován **maximálně pro počet žáků odpovídající jedné třídě** nebo pro menší skupinu.

- ❑ Program je **interaktivní**, využívá různé formy práce, žáci jsou podporováni do aktivního zapojení (vč. reflexe aktivit).

- ❑ Aktivity programu probíhají zejména **v kruhovém uspořádání nebo v menších skupinách** (žáci nesedí celou dobu jako v běžné výuce či ve frontálním usazení).

- ❑ Program směřuje k **podpoře sociálních kompetencí** a tvorbě kvalitních, zdravých postojů (nikoliv pouze k předávání informací)².

- ❑ Program vede žáky ke **zdravým způsobům zvládnutí zátěže**, nabízí možné **alternativy k rizikovému chování** (používá pozitivní modelové situace).

- ❑ Program je postaven na **aktuálních odborných teoriích**.

- ❑ Program má **jasně danou metodiku**, která popisuje, o jakou úroveň prevence se jedná (všeobecná primární prevence, nikoli selektivní nebo indikovaná) a co, jak a proč se v programu dělá.

- ❑ Program má jasně vymezené, pro jaké ročníky je určený (má **vymezenou cílovou skupinu**).

- ❑ Obsah a aktivity programu **odpovídají vývojové úrovni žáků**.

- ❑ Program má **jasně formulované cíle a výstupy** (čeho u žáků chce dosáhnout, co je chce naučit, jaké postoje a kompetence chce posílit).

- ❑ Program **navazuje na informace a zkušenosti**, které už žáci v souvislosti s tématem mají.

- ❑ Poskytovatel programu **sleduje efektivitu programu** a dosahování stanovených cílů (sleduje nejen spokojenost žáků s programem, tj. jak se líbil, ale zejména co si z programu odnáší).

- ❑ Poskytovatel programu uzavírá se školou písemnou a **srozumitelnou smlouvu**, ve které jsou popsány konkrétní podmínky realizace programu.

- ❑ Na programu je **vyžadována účast třídního učitele** nebo jiného pedagogického pracovníka.

- ❑ Lektori **si vyžadují informace o třídě**, ve které bude program realizován, před jeho uskutečněním s třídním učitelem nebo školním metodikem prevence.

- ❑ Škola obdrží po programu **zprávu z realizace programu** a/nebo lektori sdílí informace o třídě, ve které byl program realizován, po jeho uskutečnění s třídním učitelem nebo školním metodikem prevence.

- ❑ Lektori mají **dostatečné vzdělání** (minimálně ukončené SŠ vzdělání) a jsou proškoleni v oblasti realizace školské všeobecné primární prevence nebo mají specifickou znalost vycházející např. z jejich profese (lékař, policista, hasič).

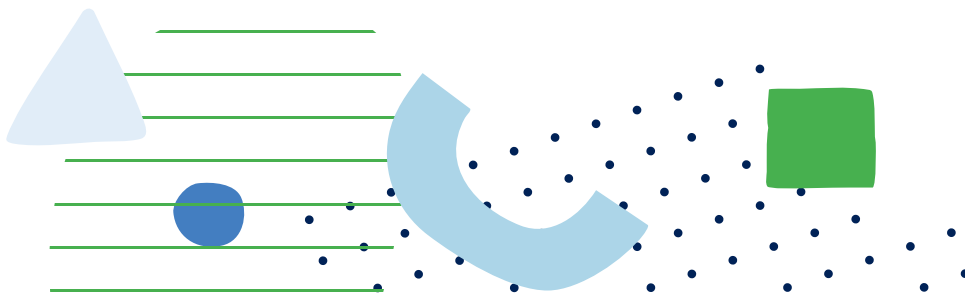
- ❑ Lektori usilují o **bezpečné klima** během programu, respektující přístup k účastníkům a používají partnerskou a otevřenou komunikaci.

- ❑ Realizátor programu má **veřejně přístupné informace** o své právní formě, vedoucím pracovníkovi a o svých programech.

Jak poznám neefektivní program všeobecné primární prevence?



- ❑ Program je zcela (či z velké části) **založený pouze na předávání informací** o daném rizikovém chování a nebezpečích s tím spojených. Neefektivní primární prevencí tak může být např. i sledování filmu (byť s tematikou rizikového chování) bez následné diskuze či prostoru pro reflexi ze strany žáků.
- ❑ Program je zcela (či z velké části) **založený pouze na nabídce alternativ pro trávení volného času** či nabídce sportovních aktivit.
- ❑ Program **využívá zastrašování**, přehánění následků, odstrašující příklady⁸.
- ❑ Lektori programu **používají moralizování**, moralistické výzvy, hodnocení z pozice moci, autority.
- ❑ Programy **postavené zejména na šokování a přehnaných emocích** (drastické videospoty, srdceryvná svědectví nebo např. konfrontace se zdemolovanými auty a znetvořenými těly – tyto strategie upoutají okamžitou pozornost, ale nevedou k úpravě budoucího chování, sebereflexi a rozvoji plánovacích dovedností u žáků).
- ❑ Programy poskytované **osobami bez dostatečného vzdělání**, bez zkušeností s prací s žáky či nedostatečně se orientujícími v prevenci rizikového chování.
- ❑ **Hromadná akce** (akce pro větší počet žáků, než je v jedné třídě, např. přednáška/beseda v tělocvičně, aule, divadle).
- ❑ **Beseda s tzv. ex-usersy**, bývalými uživateli návykových látek (programy nemají důkazy o účinnosti⁹ a mohou naopak vytvářet dojem, že dlouholetá konzumace návykových látek je něco, co dotyčný nejen přečkal, ale ještě je díky tomu zajímavý a školy si ho zvou mezi žáky jako idol, sdílení svého osobního příběhu není efektivní preventivní program).
- ❑ **Testování na přítomnost návykových látek** (nejedná se o preventivní působení, navíc podle legislativy pracovník školy nesmí testování na návykové látky u žáků provádět¹⁰, a to ani s písemným souhlasem rodičů).
- ❑ **Represivní přístupy**, nadměrná restrikce, nulová tolerance apod.¹¹.
- ❑ **Ukázky represe** (zásah policistů, návštěva vězení atp.).
- ❑ Program **je po praktické stránce návodný** k rizikovému chování, např. vysvětluje postupy pro typickou konzumaci návykových látek, popisuje konkrétní způsoby sebepoškozování atp.



Pozn.: Pokud chcete efektivitu nabízeného preventivního programu konzultovat s odborníkem mimo školu, je možné se obrátit na metodika prevence ve své pedagogicko-psychologické poradně.

K tématu dále doporučujeme články:

- [Charakteristiky efektivní prevence podle IPREV](#)
- [Co v primární prevenci funguje aneb Zásady efektivní prevence](#)



- 1 Meta-Analysis of Adolescent Drug Prevention Programs: Results of the 1993 Meta-Analysis, Nancy S. Tobler, Ph.D., University of New York Albany, https://archives.nida.nih.gov/sites/default/files/005-068_Tobler.pdf
- 2 Universal school-based prevention for illicit drug use; Faggiano F, Minozzi S, Versino E, Buscemi D. Universal school-based prevention for illicit drug use. Cochrane Database of Systematic Reviews 2014, Issue 12. <https://www.cochranelibrary.com/cdsr/doi/10.1002/14651858.CD003020.pub3/full>
- 3 School-Based Drug Prevention Programs: A Review of What Works; Soole, David & Mazerolle, Lorraine & Rombouts, Sacha. 2008. School-Based Drug Prevention Programs: A Review of What Works. Australian and New Zealand Journal of Criminology; https://www.researchgate.net/publication/249916125_School-Based_Drug_Prevention_Programs_A_Review_of_What_Works
- 4 Prevence rizikového chování ve školství (2nd ed.). Miovský, M., Skácelová, L., Zapletalová, J., Novák, P., Barták, M., Bártík, P. et al. (2015). Praha: Klinika adiktologie 1. LF UK a VFN v Praze v Nakladatelství Lidové noviny. <https://www.adiktologie.cz/prevence-rizikoveho-chovani-ve-skolstvi>
- 5 Standardy odborné způsobilosti poskytovatelů programů školské primární prevence rizikového chování. Pavlas Martanová, V. (Ed.) (2012). Praha: Univerzita Karlova v Praze & Togga. <https://www.adiktologie.cz/standardy-odborne-zpusobilosti-poskytovatelu-programu-skolske-primarni-prevence-rizikoveho-chovani>
- 6 Metodická doporučení a metodické pokyny MŠMT v oblasti primární prevence rizikového chování, <https://msmt.gov.cz/vzdelavani/socialni-programy/metodicke-dokumenty-doporuceni-a-pokyny>
- 7 Kvalita postojů a schopnost jednat často nemusí přímo souviset s hloubkou a rozsahem poznatků a znalostí, o to méně pak u dětí a mladistvých. Součástí programů by proto mělo být jak předávání relevantních znalostí, tak ovlivňování postojů a podpora sociálních dovedností pro cílenou podporu žádoucího chování.
- 8 Když jsou zveličována rizika nebo prezentovány neobjektivní informace, dospívající mají tendenci nevěřit zprávě a diskreditovat prezentujícího (viz např. Beck, J., 1998, 100 Years of 'just say no' versus 'just say know': Re-Evaluating Drug Education Goals for the Coming Century. Evaluation Review 22 či Golub, A, Johnson, B.D., 2001, Variation in youthful risks of progression from alcohol and tobacco to marijuana and to hard drugs across generations. American Journal of Public Health).
- 9 Hansen, W. B. (1997). Prevention Programs: Factors that individually focused programs must address. In Resource Papers for the Secretary's Youth Substance Abuse Initiative SAMSHA/CSAP Teleconference, October 22, 1997.
- 10 Viz Zákon č. 65/2017 Sb. o ochraně zdraví před škodlivými účinky návykových látek, § 22 Osoby provádějící orientační vyšetření a odborné lékařské vyšetření.
- 11 Děti a mladí přirozeně testují hranice, experimentují s riziky a dopouští se chyb – systémy nastavené příliš represivně jsou z celospolečenského hlediska kontraproduktivní, naopak možnost napravit chybu a dostat šanci k nápravě snižuje rizikové chování v dlouhodobé perspektivě.



Financováno
Evropskou unií
NextGenerationEU



NÁRODNÍ
PLÁN OBNOVY



MINISTERSTVO ŠKOLSTVÍ,
MLÁDEŽE A TĚLOVÝCHOVY